

INFLUENCIA HIDRATANTE DEL ALOE VERA EN PIEL MASCULINA Y FEMENINA

M. Pleguezuelos, V. Gallardo, A. Parera y M^aA. Ruiz

*Departamento de Farmacia y Tecnología Farmacéutica. Facultad de Farmacia.
Universidad de Granada*

INTRODUCCIÓN

La cosmética, que a lo largo de los años ha estado dedicada al cuidado de la mujer, está experimentando una evolución que ha llevado a un mayor desarrollo de la elaboración de productos cosméticos de línea masculina, dicha elaboración se realiza en base a unas diferencias fisiológicas que existen en la piel entre el género masculino y el femenino, entre las cuáles hay que destacar:

- El contenido de colágeno y el grosor de la piel son mayores en el hombre que en la mujer, pero la piel masculina sufre un adelgazamiento gradual a lo largo de la edad, mientras que en la mujer, el grosor de la piel se mantiene hasta la quinta década de la vida.

Como las características clínicas del envejecimiento cutáneo están estrechamente relacionadas con el contenido total de colágeno, el bajo contenido del mismo en la mujer, hace que ésta parezca envejecer más pronto. (1.)

La producción de sebo (estimulada principalmente por los andrógenos) es significativamente mayor a lo largo de la vida en el hombre que en la mujer, y la película de lípidos más pronunciada en la superficie de la piel del hombre retarda la descamación.

Mientras que en el hombre las glándulas sebáceas son activas hasta los 80 años, en la mujer producción de andrógenos en los ovarios y las glándulas suprarrenales disminuye gradualmente tras la menopausia, lo que produce sequedad más cutánea a edad temprana que en hombre.

La secreción sudorípara ecrina es más ácida en hombre que en la mujer. Su pH es 0,5 unidades menor, además la secreción ecrina masculina es mucho mayor cuando está estimulada por agentes colinérgicos. (2.)

Todo ello conlleva a que la piel del hombre necesita mayor rehidratación que la mujer, la falta de protección contra las inclemencias del tiempo acentúan éstas diferencias fisiológicas que además se ven agravadas por el afeitado y los consecuentes microtraumas

Material y Métodos

Se realizó un ensayo de hidratación en 14 voluntarios sanos, a los que se les aplicó crema de Aloe vera en distintas zonas de la piel, durante 5 o 10 días según la disponibilidad del voluntario, realizando medidas de hidratación durante éste periodo y una vez finalizado el mismo hasta que desciende la hidratación a los niveles iniciales, para ello el dispositivo utilizado fue el corneometer CM 825.

<i>Aloe vera</i>	5 g.
<i>DowCorning 245</i>	23 g.
<i>Abil EM 90</i>	5 g.
<i>n-decano</i>	0,3 g.
<i>agua</i>	69,7

Para el estudio de la influencia del sexo en la hidratación se muestran a continuación los resultados de la aplicación de una emulsión de

238 VI Congreso SEFIG y 3^{as} Jornadas TF

fase externa oleosa con Aloe vera de excipiente silicónico (3.) en la zona L4 del antebrazo al ser la zona que presenta menor variabilidad interindividual (4.)

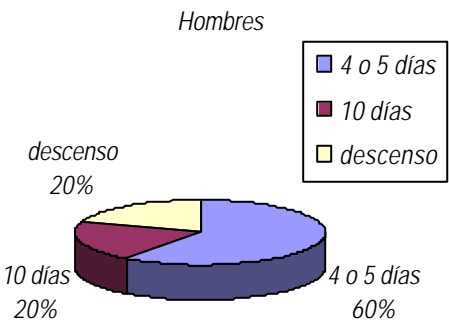
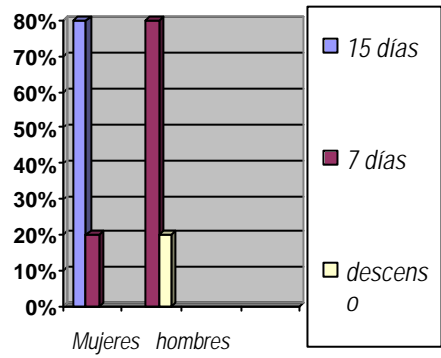
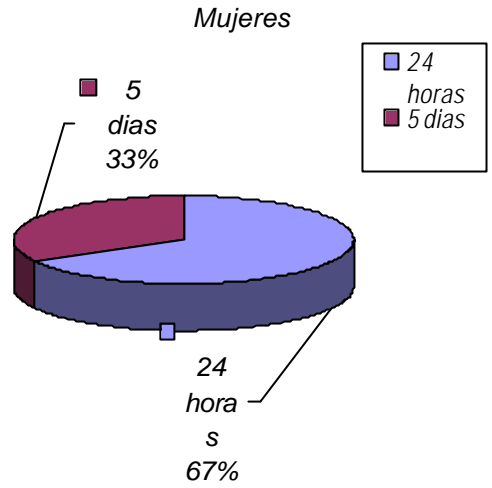
RESULTADOS Y DISCUSIÓN

Según el tipo de piel, los voluntarios presentaron (5.):

- 86% piel seca
- 7% piel normal
- 7% piel grasa

El 67% de las mujeres alcanzan el máximo valor de hidratación en 24 horas, y el 33% tardan 5 días o más en alcanzar el máximo de hidratación.

El 60% de los hombres alcanza el valor máximo de hidratación en 4 o 5 días, un 20% tarda 10 días, y el 20% restante sufre un descenso de la hidratación a partir del segundo día de tratamiento.



Una vez finalizado el tratamiento, se observa que la hidratación desciende al valor inicial en un tiempo determinado que va a ser distinto según el caso, de ésta forma, a continuación se muestran los resultados de dicho descenso en el que se observan diferencias según se trate del género masculino o femenino:

* El 80% de las mujeres recupera el nivel inicial de hidratación en dos semanas aproximadamente.

* El 11% recupera el valor inicial el 7 días, en éste caso se observa un descenso rápido.

* El 80% de los hombres tarda en recuperar el valor inicial de 7 a 9 días.

* El 20% de los hombres manifiesta un descenso en la hidratación a partir del segundo día de tratamiento.

Conclusiones

A pesar de la variabilidad existente, se puede observar un incremento de la hidratación más rápido y drástico en la mujer, siendo dicho aumento algo más moderado en el hombre.

Éste estudio nos permite observar que, una vez finalizado el tratamiento, la hidratación permanece más tiempo en la mujer que en el hombre.

Éstas conclusiones que muestran una clara diferencia entre la piel del hombre y la mujer están fundamentadas por las diferencias fisiológicas de la piel entre uno y otro, provocada en parte por las hormonas sexuales.

Bibliografía

1. Serrano Ortega S., Soto de Delás J., Moreno Jiménez J., Dermatología Cosmética, Ed. Aula Médica Madrid 2002
2. Pons Gimier L., Parra Juez J.L., Ciencia Cosmética, Consejo General de Colegios Oficiales de Farmacéuticos. Madrid 1995.
3. V. Gallardo, R. Montolla and M^a A. Ruiz, J.Cosmet.Sci., 52, 255-263 (September/October 2001).
4. Torres E., Suñer Carbó J., Aróztegui M., Halbaut L., Barbé C., Propuesta de Protocolo de análisis sensorial en productos semisólidos: Cremas y Geles, Noticias de Cosmética Y Perfumería n°260 p.5 2001
5. M.Pleguezuelos, V.Gallardo, M^a A. Ruiz, XIII Congreso Nacional Farmacéutico, Octubre 2002 Granada

Autor de contacto:

Magdalena Pleguezuelos Calvo

magdap@fedro.ugr.es

Dpto. de Farmacia y Tecnología Farmacéutica

Facultad de Farmacia. Universidad de Granada.

Campus Universitario de Cartuja s/n 18071

Granada

Telf.958243900

Fax.958248958